

90-15

А. ФАДЕЕВ

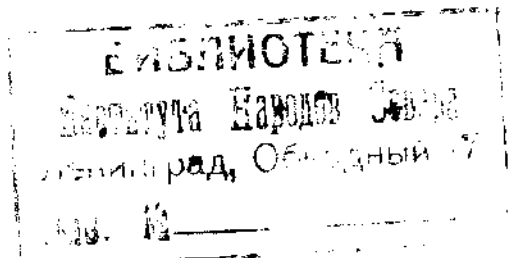
М Е Т Е Л И Ц А

ОНЕНКО СУЛУНГУ
НАНАЙ ХЭСЭДИЭНИ ТУНГСЭРЭХЭНИ

О. СУНИК ЯРСИХАНИ

М. КУКС ДУРУМБЭ ИЛГАЛАХАНИ

6/446



Центральный Комитет
Всесоюзного Ленинского Коммунистического Союза Молодежи
ИЗДАТЕЛЬСТВО ДЕТСКОЙ ЛИТЕРАТУРЫ
Москва • 1937 • Ленинград



А. ФАДЕЕВ

М Е Т Е Л И Ц А

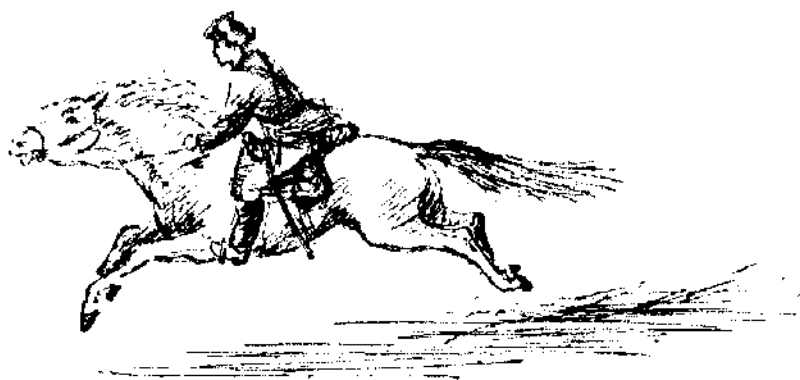
НА НАИЯ́СКИЙ (ГОЛЬДСКИЙ) ЯЗЫК
ПЕРЕВЕЛ ОНЕНКО СУЛУНУ

ПОД РЕДАКЦИЕЙ О. СУНКА

РИСУНКИ И ОБЛОЖКА М. КУСА



Центральный Комитет
Всесоюзного Ленинского Коммунистического Союза Молодежи
ИЗДАТЕЛЬСТВО ДЕТСКОЙ ЛИТЕРАТУРЫ
Москва . 1937 . Ленинград



1

Август биани дэрурини эринду, силэмсэди уксиун долбо долини эринду Левинсон чаохани хопанчиани чаоха гиктамдини моринди дичини. Нёамбани партизансал хопанчи штабани даламдини сагди Суховей-Ковтун дивэнкини. Сагди Суховей сисан чаохани партизансал чу маси кусунчиэчи апайвани, Известка ихони дякпадоани манга чаоха соривани, мэнэ боатонго аонгадоани хуюн мохалианди пуевэ бара, сиричай нирухэни.

Левинсон тэй мэдэвэ долбо дёан дюэр часа калтадоани бахани, таванки калта часадоа бими, балана удимбэ этури най бичин Метелица чаоха моринку хопани тэй дэнгсииси мэдэвэ савами, поктова моринди нямняхани.

Левинсон чип би пурэнчи дичиндуи, гой

боаду би чаоха хопандиадиани мэдэвэ асор дол-
диаси очини. Пурэн довани, эгди айнганява най
бэгдини эчиэ тактолани, нэмдэку поктола нёани
мэнэ партизан хопамби олбиачихани.

Улахински хапсиду хэкупэ сисансал колча-
касал чаохасалчи тиас бичичи. Байгоан чаоха
найсални гой-гой гола ярсимари пулсихэчи, эгди
модан Левинсон этумдисэлчиэни чакчахар-чак-
чахар пулсихэчи.

Чимай эрдэ байгоан Левинсомба хурэндиэди
падилаванкини, тотами-да дюэр часадоа сорипи,
Левинсон гочимба чаохаи хуэдэпи, байгоамби
хопамбани тап энэхэни. Колчак нямнянгосални
нёанчи хамиалачи дидяди дачихачи.

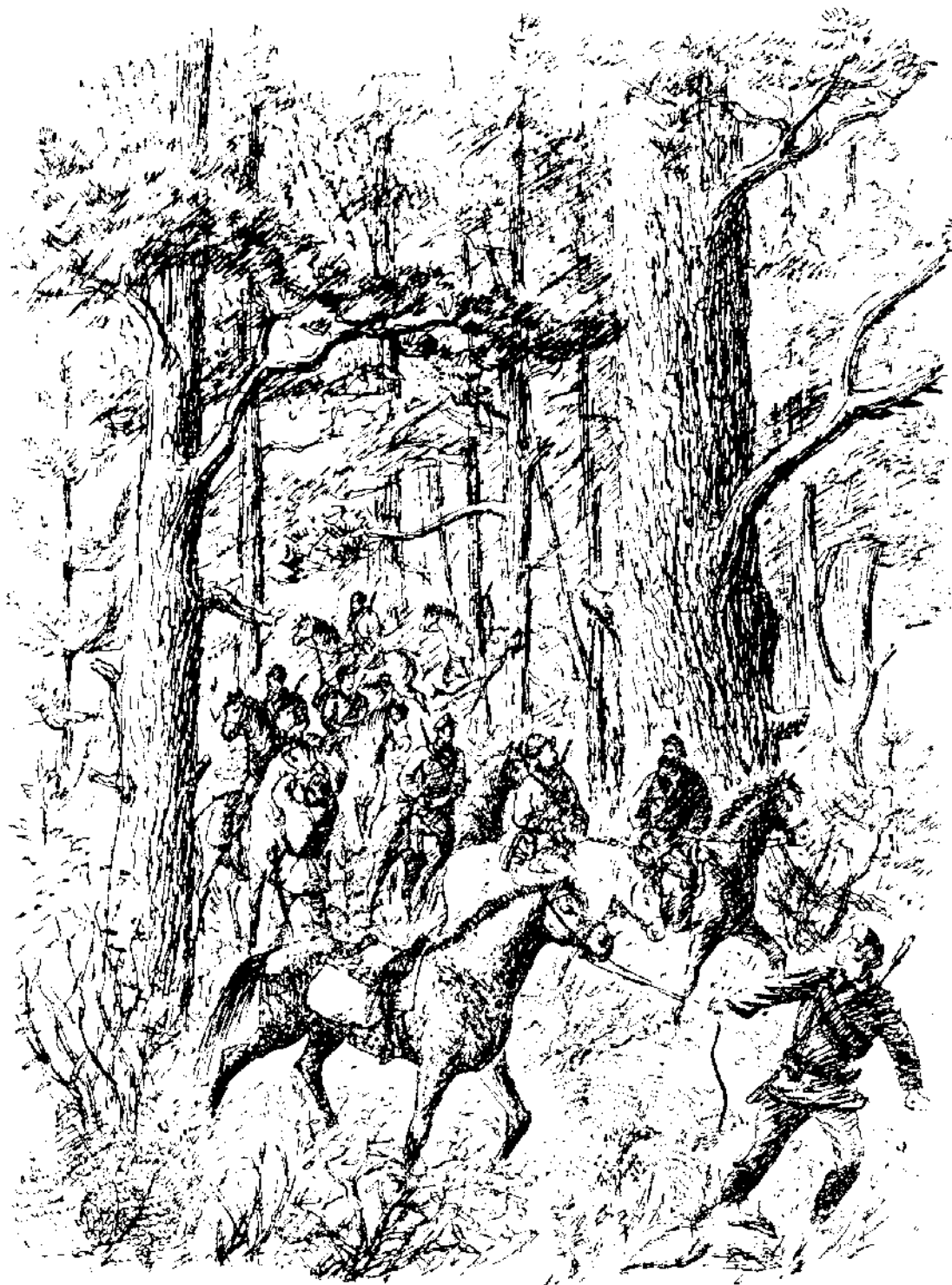
Левинсон кэчиэчими ункини:

— Эвэнки таоси эй боаду бими ачаси. Очидиа
калтачи-рагда покто би.

Нёани холдондой олбиачии сумкэи нихэлирэ,
тэй боа дурумбэни ангохан картава агбимбохани.

— Гэ, эй хурэндулэ энэми ая... Тэде горо,
тотам-да хони тадячи.

Левинсон пурэнду аонгорива дёмбохани. Нё-
ани разведкади бэлэчимдидии поктова ярсими
Тудо-Ваки хапсивани, моринди, хлебади баян
боава, исиорива агдачачани.



Ленинсов нурэн довлин нэмдэку цогтола мэнэ партизан хонамби олбначихани.

Левинсон мэнэ бэлэчимдичии Баклановачи ункини:

— Дюлэси ярсиндами Метелица энэдэрэ. Буэ хэм недү аонгадяпу.

Дюлиэлэ морапсинкичи:

— Каодяраосу!

Тэй дилгамба бонгоду би гурусэл долдира, каодярахачи, хаморой гурусэл чава эчиэ долдиаридоари хайс хамаиадиади анахачи.

Гучи хопан довани най дилгани холкини:

— Метелицава хэрсигуй!

— Метелицава хэрсичи...

Эм хадоя секундаду бипи, Метелица, эмуту гихон-мат мукчурэндэ, нямняхани; чаоха хопани хэмтудиэри нёани имдарди нямняйвани агданасимари ичэдехэчи.

Левинсон Метелицава ярсиндавами энэвэндидуи эй долбо-тул дидюгуэни ункини. Метелица калта ини сиучэни дуин часа эриндуэни элэнгудии моримби пунгнэми мэнэ хопамби налами энэхэни. Нёани пурэндиэди ниэридуэни элэ пакчирангохани бичин. Метелица эм горопчи, някто, хэпуэктуди гуйчэку дёкан дякпадоани моримби каодяраванкини.

Нёани моримби уюхэни, тотара тугилэйдии



этумэчими, балана чапчиохан сон эмдиэ дувэдуэни дяпара, уйси эмдиэ поксончиани мокчахани.

Дяласо бэгдии нянга намора, дёан минутадоа эм-дэ туйнкуэдэми, эм-дэ сиасинтоадами, улэнди досолами, каргачими долбо илисихани.

Метелица моримби тэнкучиэни пуйкугухэни, тотара покто барони нямнягохани. Тэй поктола балана сэден пулсихэни поктовани лугди нядяха долани дюкэн ичэури бичин. Долбо мэнгтэн до-

лани нэмдэ пиагдасал сим, эмуту пугухэн ла-мат чамди пудэнкичи.

Нёани кубду на порончиани тохани. Деунгиэ-днэлэ сахарин ирун-мэт хурэнсэл эмуту наму ватани-мат энухэчи. Мангбо сиасинтохани. Дюэр верстадоа, сайна мангбова ланг би бидерэ, тава дегдэхэни. Таванки поктова кас ихон ихэрэни тавани ичэпчи бичин.

Метелицаду нонгди очини: нёани тохон ана ча-охама тэтуэку, тэй оячиани гучи нэрэ-нэрэ би сингактама тэтуэку бичин. Нёани бонгоду тава барони энэуривэ дёмбохани. Байгоандии бачиалигилай-дии дэнгсисими сиочамби дёнтондиадани тоанда, омолодолаи, сингактама тэтуэи докиалани силпихани, дёптомбани тэнкуи хамиалани би сумкэдун дяхани.

Нёани тавадиади манга дидя бичини, --- оло-кнана мэнгтэн долани морин ингиривани долдихани. Нёани морини бэеи карнамбоами, сиамби чэрэлбуми морин ингиривани, ингирими таодаго-хани. Метелица чаду-баки таваду хай-ну паняни туйнкуйвэни ичэхэни. Метелица элэнгуди моримби хамна бэгдидии кичойган илира, дюлэси пагдиалайдиани чочнакодии пачилахани.

Тава дякпадоани, нгэлэхэмби насалкамби той-



Метелица наондэкамба элэ тактолада мори́мби энэвэндэ, доллнэлэни
каодраванкини.

гара, эмдиэ нгаладои чочиакова дяпара, эмдиэ нгаладии уйси алихан-мат эурирэ, эм хумдуку сахаринди нуктэку наондёкан илисихани. Нёани отани лэми, пэруни гудэкэ, тэтуэни нёандоани даи, бэени кэндэли топтоди омолоку бичин. Метелица моримби нёамбани элэ тактоладала нёани дюлиэлэни энэвэндэ, аяктачими каодяраванкини. Нёани мэнэ дюлиэлэи нгэлэхэн насалба, гудэкэ пэрулэ пэйнгэн агбичивани, дянгой калахани гудэкэ тэтуэвэ, тэй тэтуэдиэди нэмдэкукэн гудиэлэлэ би нучи най монгони агбичивани ичэхэни.

Метелица хисанголохани:

— Хайми си илисиси? Нгэлэхэси?.. Гэ, си эрчиэн ниэчэни. Гэ, тэй-дэ эдэн. Эмуту мугдэ-мэт илисиси. Симби-вэ морин тактолахани осини, хони таори бичин?

Нгэлэхэн наондёкан дюкэн эрикпингүхэни.

— Си хангдами туй дичиси, эмуту хунгусэ-мэт. Хони нгэлэвэси оси, недү ми морисалби.

Метелица инемусими ункини:

— Мо-о-рисалси?

Нёани нгалаи холдондолаи тойгогора, хамаси котойган осира, наондёкан барони ичэктусими инектэлүхэни.

Наондёкан дэнгсисими, агдалдиами опоролаи

сонк тахани, тотам-да отолихани хай-да нгэлэпси анавани, хэм улэн-рэгдэ, енуэ-рэгдэ осигилайвани, ошорой уйси кутуйгэн осидиани кэчинкини, тотара нёани-да нучи най дилгандии чингикоканди инектэлухэни. Метелица наондёкан туй тагилайвани эчиэ халачиани, тотара гучи чадой даиди инектэми дилганкини, тотара нёанчи дюэрдиэри эм хадое минутадоа инектэхэчи: эмдимэ моримби оялани онди — хумэси туйнкуми, эмдимэ нядяха оячини турэ, начи нгаладии тонинда, морапсиндии таондоани бээдии хамаси мичихани.

— Гэ, дянгиан, хони си мимби-вэ инектэ-вэнкиси! — Туй инектэпи ходипи, Метелица тэнкуи тактоланкодиадии бэгдии ачоми ункини. — Тэде, си енуэ най... — Нёани начи хулундэ, нгалаи тава барони пикиндахани.

Наондёкан инектэи ходира, нёанчиани тэдю-чими, агданасими, эрдэнгэсими, тэнг хайва-да нёандолани чу эрдэнгэ дякава халачи-мат, ичэ-дехэни.

Наондёкан ункини:

— Гэ, си хони би енуэ дэбэрэ!

Метелица инектэлуми ункини:

— Ми-и? Ми, нэу, манга енуэ тамби.

— Ми-тэни туй манга нгэлэхэмби бичин, —

наондёкан ункини. — Ми морисалби недугу би. Ми тэни дугуэсэвэ болачии.

— Дугуэсэвэ? Гэ, эйкэн улэн! — Метелица нёани дякпадоани тэрэ, нгалалаи моримби уздавани чиндасилаи ункини. — Хайду си тэй дугуэсэвэ бариси?

Наондёкан нгаладии кэндэли гаёсими укини:

— Гэ, хайду барии... Дугуэсэ недугу манга эгди!

Метелица мэдэсихэни:

— Сайна човочиси бидерэ?

Наондёкан унгухэни:

— Човочии. Гадёру ми моримбаси дяначигои-ва... Гэ, ая, ми чиндасимби, эди нгэлэрэ. Улэн хусэ морин! — тэй наондёкан отолисо насалдии, тэй дурунку, туйнкуруку, маси хусэ моринчи ичэ-деми ункини. — Си мэнэ хаядиади дичиси?

Метелица унгухэни:

— Ая хусэ морин. Си хайнкан тачи?

— Тэй то-ти, — наондёкан ихэрэ пудэндини барони гаёсихани. Буэ ихомпу гэрбуни Ханихедза... Танго хорин дё...

— Гэ, туй... Ми-тэни хурэн чадиалани би Воробъёвкadiaди дичимби. Тэмэчэ ихомба си сайна долдикаси?

— Воробъёвкалиади? Аба ми долдиачаи, сайна горо бидерэ.

— Горо-гоани.

— Бунчи хангдайси?

— Гэ, хони умбури... Нэу, эйвэ гисурэури осини, горо. Сундулэ моримба гаорива мурчии, эйду сунду морин эгдиэм ундэсил-кэл. Нэу, ми моримба улэсиэмби, ми мэнэ гойдами моримба этүкэи, түй тами-ка гой найнгива этүхэмби.

— Ми-кучи мэнгии этурии-ну? Дянгой мори-салбани этурии.

Тотара тэй наондёкан хуэксэдиэдии хумду, чинчан игалаи агбимбора, чочиакодии пунектэмбэ хулэлүхэни, таядиади амгаси сахарин дудуэсэ-сэлбэ бонгал агбимбохани. Нёани мэдэсихэни:

— Си хлебава гэлэсиси-ну? Минду нянга би...

— Банихан, ми эси элэдэлэ сиакаи, — Метелица монгонгондолаи игаладии унэчими ункини.

Наондёкан дудуэсэвэ моктолира, пучихэни, тотара ангмачии эмдимэвэ хоракта мэнгдэн гидалахани, ангмаи долани сирмудии пойпоачира, улэсимн сэкпэчилүхэни. Сэкпэчипи, Метелица барони ичэгурэ, ункини:

— Ми ангадян тамби, ангадянкиндии-ва калта

айнганядоа би. Казакасал ми амимби-ва, энимби-вэ, агби-ва вахачи.

Метелица олонгпами мэдэсихэни:

— Казакасал?

— Гой най уй тай? Мэнэ-сола вактахачи. Дёкпу-ва дегдичихэчи, тэм буэнгивэ-рэгдэ тахачи биэси, дёан дюэр дёгба дегдихэчи, биа таондоани пулсил, эси-дэ дэхивэ найсал бил. Буэ таялапу-ва би Ракитное ихондоани-тани дёа топ эгди чаоха хопани би. Манга айкиндичи! Гэ, дудуэсэвэ дяпару...

Метелица нянга илира, ункини:

— Хони суэ туй эчиэ-дэ чочасу?... Тэй сунду хони би улэн дуэнтэ...

— Дуэнтэду хони таори? Дуэнтэду гойдами биэсиси. Чаду няронку, сукуду ливэхэн осини, таядиади агбингоаси.

Метелица илими ункини:

— Хайва-да сарачи-ну, ми моримби-ва этуру, ми суэ ихончиасу энэгуи-вэ. Ми ичэй-вэ сунду моримба гаори биэси, эмбэ-дэ сологоамари хэм бай дяпадярал.

Удимбэ этэхи наондёкан ункини:

— Хайми си туй хатанди тайси? Тэсиру!... — Нёани-да илихани. Гудиэлэ би дилгандии, даи

насалдии Метелица барони ичэгурэ, ункини. —
Неду эмучэкэн биури пайхапси.

Метелица нгаладии хархими ункини:

— Нэу, ачаси, эси пакчидоани мэнэ бээдии
ярсиори... Ми тургэнди дидюдемби, моримба
буэ неду уюри... Чаду хай удэдуэ нёанчи даин-
гочи бини?

Наондёкан хони-да поп дёвани баогорива,
хайду-да эскадрон дянгиангони бивэни, хони-да
чиадиади энэури улэмбэни хэм алосихани.

— Инда сунду эгди?

— Инда-ка иси, туй там-да оркинако инда
аба.

Метелица моримба уюрэ, наондёканди дэлхэ-
чигурэ, мангбоккан киравани энуй поктола чул
энэхэни. Наондёкан оркила ода, нёани энэйвэни
пакчи мэнгтэнду далиадала ичэдэхэни.

2

Калта часадоа энэпи, Метелица тэй ихомба
элэ иси бичини. Покто ангиадиа барони кэчэри-
гухэни, туй там-да нёани посиохан аодандола,
най усимбэни исидала энэхэни.

Ихон акпангохан; ихэрэсэл гукпугухэчи; хо-

сиакта пудэндуэни дэкасал няма паяктама гуйчэ-
вэчи дюкэн ичэури бичин.

Метелица дюэр гиамба энэни, ишавигуйду
кэчэрихэни. Индасал нёани камналани дюкэн ба-
симари, вачимари дачихачи, эмуту мэнэ-дэ нгэлэ-
хэн-мэт-дэ, уй-дэ боачи эчиэ нерэ, уй-дэ нёан-
чиани эчиэ морара.

Метелица гучи эм хадоеа гиамба сими, церь-
ковба кэндэлими пусихэни, тэй дуэдуэни поп
садани нюлэчэку гиасачиани лагдихани. Метелица
эуси, таоси ичэктусими досолара, хай-да оркин
аба бини тургэнди тэй гиасава хуэлихэни.

Сад лугди, дэпэлэнгэ бичини, тотам-да хабда-
тани тухэни бичин. Метелица, эрсизси дэргэдиэни
сад дочиани бэйчихэни. Понго ходикпини, деун-
гиэдиэлэ павала ихэрэ пудэндивэни ичэхэни.
Пава чолокон бичини. Чаду найсал тэсихэчи. Тэй
павала начи тухэн хабдасалчи пудэнкини, амтака
мосални тэй пудэнчиэни эмуту айсилукто-мат
очини. Дё долани найсал дэрэду картади кунихэчи.
Ангиа калтадиала эм пучи, булиусиухэн-мэт
пуктэку попакан тэсихэни. Нёани хумдуку пучи
нгаладни, дэрэ оявани намчиангади туйнкухэни,
сиасин-хил анадн мэнэ нучи чумчуэндни картава
таосангохани. Метелица дэрэнгни барони эм



Метелица навала ихэрэ пудэндивэши ичэхэни. Дё долани найсаг дэрэду картани хунихэчи.

БИБЛИОТЕКА
Института Народов Севера
Ленинград, Обводный 17
Имя К.

944/9

дурунку гучкули най—офицер, ангдадоани трубкаку, тэсихэни. Метелица нѣамбани эскадрон даламдини-ам мэнэ долаи пэргэхэни. Ангиадиала эм хуэксэ ана нэрэкун тэтуэку—буркаку, сахаринди апонку, погон-да ана офицер тэсихэни, картава нангалай таондоани нѣани мэнэ тэтуэдии бэеи дасикачихани.

Метелица мукчурэндэ, бэйчими, энэми, пава хангиачиани энэхэни. Нѣани эм поктокандола тэни кэчэрихэни, олокиана эм казак тэтуэвэни нэрэкулэчэй найчи чакчахар энэхэни; тэй най хамиалани гучи дүэр найва ичэури бичин.

— Си хайва недү тайси? — тэй най Метелицачи чакчахар энэхэндүи кэтэлэ тухэн тэтуэдүи дяпачими, эрдэнгэсими мэдэсихэни.

Метелица хангиси пуйкурэ понгочи сириндахани. Эм хадод дилган морахани:

— Илиру! Чава дяпаосу! Дяпаосу! Эуси!.. Эй!..

Нѣани тутуйни барони миочалахачи. Метелица сиоду хочианасими, апомби хуэдэрэ, опорои голани пагдиалахани; най дилгани хайс бичин, туй там-да манга дүлилэ морахачи, гиандүи инда вачини-да долдипчи бичин.

— Гэ, эй нѣани, дяпаосу! — Эм най, уй-нунгалани чарайган, Метелица барони дими мора-

хани. Мохалиан Метелица сиандолани сиок энэхэни.

Метелица-да миочалахани. Нёанчиани тутухэн най кирим энэрэ, тухэни.

Метелица, чу хаморой минутаду-да най мэпи хони-да тагилайвани эм агдами ункини:

— Делэчиктэсу, дяпасису!..

Тотаами-да уй-ну—уй-ну хуйгэ, даи бээди нёани оячиани хэп акпанкини.

Метелица нгалаи агбимбогойчахани, тэй эринду дилилани масиди пачилахачи, нёани хаям энэхэни...

Тотапари нёамбани эм чиак тойканкичи, нёани хаям энэкэим-дэ тэй тойкамба сахани.

3

Левинсон хопани аорини хапси пакчи, силэмсэ манга бичини, тотам-да сиун агбингохани, пурэнду элкэ ине очоголохани. Морисал дякпадоани онгасахан этури най эмуту пулемет горола пуйкуйнимэт би сиасимба толкичими долдихани, тотара нэлэми пэурэкпэнкини, миочамби дяпагохани. Гэ, тэй бай пилакта горопчи сивагдамба оникан кирадоани чокихани.

Этури най мэнэ долаи аяктачими мэмүхэни, нонгдисими сиргункини, полдо-полдо би чао-хама тэтуэди бэеи дасикачими гингдэн начи ниэхэни.

„Метелица хайс аба... Сайна элэдэлэ сиара, уй-дэ дэгдоани аорини бидерэ, недү снаори-ва-хил сиарами тэсиури“, —тэй этури най мурчи-хэни.

Нёани Левинсомба сэрүвүривэ галоми, Левинсон бэлэчимдивэни—Баклановба сэрүхэни.

Бакланов тэй удэвэни амикто мэнгдэн, хайва-да отолиами нэбүхэни:

— Хамача? Эчиэ дидюэни? Хони эчиэ дидюэ оси? Аба, си, бари, ходиру, туй осиаси. Гэ, туй! Гэ, Левинсомба сэрүру, —нёани тургэн тэхэни, тургэнди омолагохани, кэчиэчихэни.

Левинсон, хонь-да дола аохан-да, чаду-баки насалби нихэлирэ, тэгүхэни. Этури найчи, Баклановчи ичэми, нёани Метелица дидюэчимбэни, дюлэси энэури эр балана исихамбани хэм сахани. Тэй-тул эринду нёани пэйнгэндии михоранда, мэнэ чаохама тэтуэи хукугуми, Бакланов дэнгсипси мэдэвэ мэдэсивэни таодагохани.

— Гэ, хамача? Ми туй сахамби... Буэ нёамбани поктоду баогори.

— Баоговаси осини?

— Баоговаси осини?.. Гэ, синду пулэ суэксэ би-ну, тэтуэ хукучэни уйчэгүэни?

Этури най аори гурумбэ багдани аносими сэрүчими морахани:

— Гэ, тэрусу, тэрусу, дэбэрэсэл! Ихончи энэгүэри!

Нядяха доднаднани партизансал сада-сада би дннсалчи чангсол тэхэчи.

Найсал мурундуэри Метелица байгоан игаладоани очимбани эчиэ агдалдадначичи. Партизан таони тэмэчэ мурумбэ мурчиуривэ чихалачини. Тотамари-да этури-най ункини мурун — „сайна Метелица элэдэлэ снара, уй-дэ дэгдоани аори, бидерэ“.- Метелица туй тургэнди, улэнди мэнэ байган мутэим-дэ, нёани чава тамн мутэси-дэ, эгди найсал этури най нэргэхэни тэде-дэ бидерэм мурчихэчи.

Эгди гурун Метелица оркин тайвани даи дилгандиари аяктачихачи Левинсон алисадала Метелицава ачамари энэйчэхэчи, морахачи. Туй тамна Левинсон гулингуэри унkinдуэни, хопанду бичин найсал, эмуту тэй хэсэди хай-да мангани, валиахани хэм аба очини-мат, агдана-сихачи.

Нёанчи эмун, гучи эмун часадоа энэхэчи,
Метелица хайс поктоду ичэвэси бичин.

Нёанчи гучи тэечиэ энэхэчи, Метелица хайс
аба бичин.

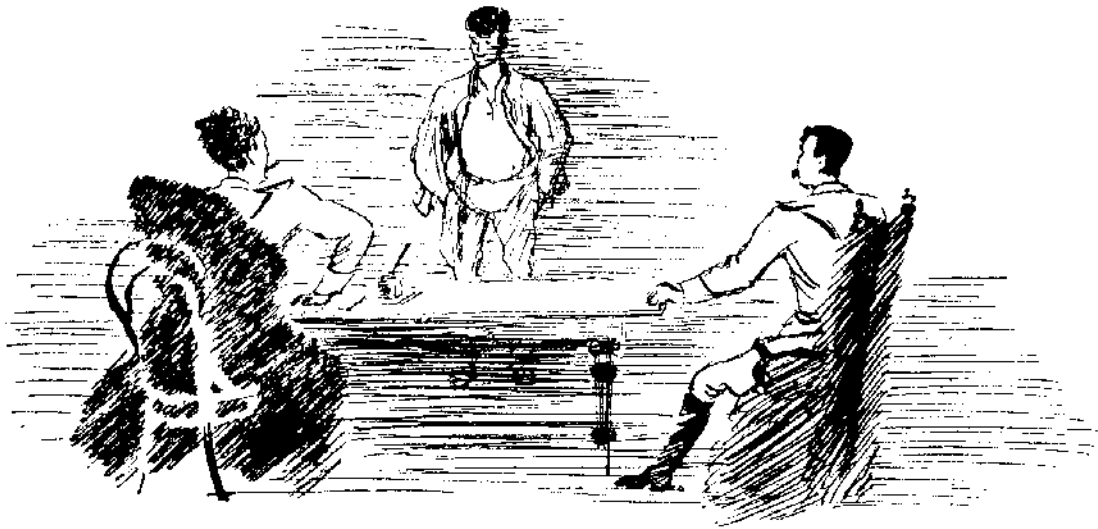
Дуэнтэ дуэдуэни би гэнгдэн начи хонан хэмэ,
сиасин ана дидянкини.

4

Метелица эм даи пакчи-пакчи би сарайду
бии сагохани; нёани чакпа на оялани аохани.
Нёани чаду-баки хэм дёнгохани хонь-да нёамбани
тахамбачи. Нёамбани сианточихачи, нёани дили-
доани эси-дэ энусихэни, нуктэни сэксэди камор
холгохани—нёани тэй холгохан сэксэвэ пээдуи,
дэрэгдуи бивэни сахани.

Чу бонгоду, нёани дилидоани мурун туй би-
чини: хонь-да чочагоми ачаси-ну. Нёани сарайва
кэндэли ярсихани, сангар таомбани ярсихани,
уйкэвэ бояличами-да бусэсихэни. Нёани хайла
энэхэн осини, чаду сангарсал туй нучи бичичи,
болори инини чимини нэгдембэни дюкэн гарпа-
ванди бичин.

Метелица сарайва кэндэли хэм ярсими эчиэ
ходиани уйкэ боакиалани сиасин очини, уйкэ



сибиани сиасини очини, чими кури бойкоку нгэгденди гэсэ сарайчи дүэр казакасал миочанку ихэчи. Метелица бэгдii тангбала тактолагора, насалби чомианда, нёанчи барочи ичэдихэни.

Чава ичэхэндуэри, нёанчи уйкэ дадоани халхал эм боаду такточимари илисихачи, хаморойдима дэнгсисими опорой сонк-сонк тадорахани. Бонгодима туй тапи ункини:

— Гэ, энугуэри!

Метелица дилии пэйси тугбугурэ, боачи ниэхэни.

Хоня-да биэсилэй нёани такой, буркаку, сахарин апошку най дюлиэлэни тэй-тул долбо поп сададиадани ичэдехэмби гиалакоду илисихани. Чаду-тул, тэнкуду, эрдэнгэсими, нгэлэпси

анади Метелица барони, Метелица чисэнивэ эскадрон дянгиангони-ам муручихэни дурунку, буйгу офицер тэсими ичэдехэни. Метелица эси, улэнди ичэктусихэндуи сахани; дянгиан гой, — дянгиан буркава тэчичэхэн най бичимбэни.

Эмдимэ диани уйкэ дадоани илисил казака-салчи ункини:

— Ниэгусу!

Нёанчи уйкэ дадоани мэнэ дола аномачимари ниэгухэчи.

Дянгиан Метелица дюлиэлэни илира, эмдэ чимак тами, тургэнди мэдэсихэни:

— Хайва си чисэнивэ сададу тахаси?

Метелица кол-кол, инемусими, нёани барони ичэдеми, гучкули сахарин кумуктэй нянга туйнкуэми хайва-да гисурэсии саванкичами илисихани.

Дянгиан гучи эм-дэ дилгамби даириами, эм-дэ аякталами унгухэни:

— Си тэй оркинакои ходиру!

Метелица инемусими ункини:

— Хайгуй бай аба дякава хисангори.

Эскадрон дянгиангони эм хадое секундадоо нёани кол-кол киам би, сэксэ холгохани дэрэгбэни отоличахани.

— Хай, си эйду бисси-ну, гой боадиади-ка дичисси-ну?

Метелица, сиантон хороалагора, нёанчиани хукчутилэйдин дэнгесими мэви дянэвми, масиди ункини:

— Гэ, чава ходиру!

— Гэ, хони!— Буркаку най бонгоду эрдэнгэ-сими даиди морасинкини. Нёани сиочамба дёнтондиаднани тоанда, Метелица опорони дюлиэ-вэни олбиачихани. Метелица нава барони кэчэ-рирэ, кол-кол илихани.

Тэй хамиалани нёамбани хоня сиочанди нэлү-чидэ, хоня тэрэк мэдэсидэ, нёамбани чиндагориди тай-да, нёани эм хэсэвэ-дэ эчиэ ундэ, эм модан-да нёанчи барочи эчиэ кэчэригурэ.

Тэйг мангади мэдэсидуэчи уйкэвэ нянга нихэ-лирэ, эм лугдиди нуктэку, даиди, нэлэхэн, эдэлэ би насалку най дилини гиалако уйкэлэни агбин-кини.

— Гэ, — эскадрон дянгиангони ункини, — элэ поагохасу? Диасилчии унду эй найва дяпагоачи.

Тэй-тул дюэр казакасал Метелицава боачи ннэвухэчи, тотара нёамбани гиаса нихэличэй уйкэчиэни гаёсира, нёани хамиалани гэсэ энэхэчи. Метелица эчиэ хамаси ичэктусиэни, туй там-да

тэй дүөр офицерсал мэнэ хамиалаи дидивэни сахани. Нёанчи церковь гэнгдэн навани исихачи. Чаду бревнома дё дякпадоани най эгдини симианкини. Нямнянго казакасал тэй симиамба кэндэли хордингохачи.

Метелица дилии эуригурэ, туйнкуй алха сим би хусэ найсал, нучи гурун, сэурэди пункуку, нгэлэхэн аси гурусэл симианчиани ичэдехэни. Имдарку, сасин, дурунку, эмуту илгалаохан дурун-мэт би чаоха нямнянговани ичэдехэни. Нёани симиамба тап энэрэ, дё дякпадоани каодярахани. Офицерсал нёамбани муэгурэ, уксун (крыльцо) барони тохачи. Эскадрон дянгиангони мэнэ дякпадои нёани бэунгуэни гаёсими морахани.

— Эуси, эуси.

Метелица эм гирамба гирампи, дянгиан дякпадоани ланг очини. Эси нёамбани гэрэн найду улэн ичуэн бичин. Нёани тиах-тиах дурунку, сахаринди нуктэку, нилби-нилби би орон нантадиани отаку, тохолаговачин нэмдэку лэмбэриэнку омомди омолохан энгэрэгдэку бичини.

— Уй эй найва сари? — Дянгиангочи найсалчи тонгилианди, хатан насалдии най таомбани ичэктусими мэдэсихэни; найсал таондоани, чаду эмун, чаду эмун секундадоа каодяракачихани.



Дянгиангочи мэдэсхэни: „Уй эй найва сари?“

Нёани ичэктусихэни най таони чимчак-чимчак тамари, туйнкуктэчимэри диливари хэм нэйси тугбугухэчи. Дянгиан мэдэсигухэни:

— Уй-дэ сарасису? Эйвэ бую эси сагори... Нечитайло! — нёани хусэ морин оялани тэсими моринди гэсэ туйнкуй, гогда, нгоними казак тэтуэдини тэтуэку офицер барони нгалади гаёсими марапсинкни.

Симиан элкэ туйнкулухэни; долилэ илиси гурусэл хамаси кэчиригухэчи, уй-ну, сахаринди энгэрэгдэку, симиамба аносими, мукчурэн-дэ, тап дидини, — тэм нёани няма, сингактаку аномбани-рагда ичэури бичин.

— Чиндосу, чиндосу! — нёани тургэнди хисангохани, эмдиэ нгалади поктогои осихани, эмдиэ нгалади мэнэ поктолаи уйвэ-ну олбинкини.

Туй тамиа нёани уксун долиэчиэни исихани; най хэм ичэхэчи нёани эм хумдуку, сахаринди дилику, нгонимиди тэтуэку наондэкамба олбиндивани. Тэй наондэкан нгэлэчими Метелицачи; эскадрон дянгиангочиани мэнэ сахарин насалди кэчиэчими ичэктусихэни. Симиан туйнкупсинкини, най эрикпичивэни, экэсэл элкэ хисангойвачи долдиори бичин. Метелица пэйси ичэгухэндуи тэй сахаринди дилику наондэкамба

такогохани, тэй-тул наондөканду нёани чисэнивэ моримби дэрэдивэнкини.

Тэй наондөкамба элгэхэн най апомби ачора, дянгиан барони гэкэлкүхэни, тотара гисурэлэйчэхэни:

— Гэ, эй минду наондөкан...

Туйтам-да нэлэхэни, мэпи най досодяси бидерэм мурчими нёани наондөканчи ланг ода, Метелица барони нгаладнн гаёсими мэдэсихэни:

— Эй-ну?

Эм хадоя минутадоа наондөкан, Метелица диаднавари насални барони ичэдемэри илисихачи. Тотара наондөкан эскадрон дянгиангочиани, тотани мэпи дяпахан найчи ичэктусирэ, масиди эрикпингурэ, дилии халоа-халоа хархихани... Симиан хэмэ очини, церковь старостани ихакани оmodoи дайчавани-да долдиори бичин.

Тэй най чумчуэнднн Метелицачи гаёсими, наондөканчи ункини:

— Гэ, си эди нгэлэрэ, эдэкэн, эди нгэлэрэ. Тотами уй гой най? Гэ, си сагору, сагору... — Нёани аякталара, элэнгуднн наондөкан нгаладоани дяпара, татахани. Тотара эскадрон дянгиангони барони ичэгурэ, ункини:

— Нёани, нёандоани гой уй оси? Эй наон-

дөкән нгэлэчини. Гэ, гой най уй оси? Морини тэнкуку, пина долани сиочан дөптони... Эй сиксэнивэ тава барони дичини, ункини ми моримби-ва этурум-дэ, мэнэ-тэни ихон барони энэхэни, наондөкән нөамбани халачими чилахани, нгэк-сиак инэхэни, моримба галэхани, морин тэнку мэнгдэн бичини, пинани долани сиочан дөптони бичин... Гой най уй оси?

Дянгиан мэдэсихэни:

— Уй дичини? Хамача дөптони?..

Тэй най бонгодуй-да мангади хал-хал очини, аномби монгичилохани, тотара эндэнэсими гису-рэпсинкини хонь-да моримба этумдии, гой най моримбани чимай тэнку мэнгдэн, пина долани сиочан дөптонку пунгнэгуми гадөхамбани.

Эскадрон дянгиангони элкэ ункини:

— Гэ, хонь-би тэй. Туй... Гэ, нөани-кочи сагоаси? — Нөани дилидии тэй наондөкән барони гаёсими ункини: — Туй там-да нөамбани эуси гадёру, буэ нөамбани мэнэ эрдэндиэри мэдэвэ гэлэгуэри тапу.

Наондөкән, най хамиадиадии анасидоани тэнг уксун кирачиани дичини, мэнэ таоси энэуриди нгэлэчими эчиэ чихалани. Офицер кэндэрхимбэ эуми пагдиалара, наондөкән хумдуку сиргунди

нгуйрэдуэни дяпара, мэнэ барои татара, нёани нгэлэхэн насалби тойгаханчиани мэнэ аяктаку нгэлэнси насалдии макахани. Наондёкан олокиана насалби чайган опованда, моралсинкини:

— Энэ-нэ!

— Гэ, эй хони оси дяка? — эм уй-ну эктэ мэнэ долаи аличами мутэми эрикпими дилгактохани.

Тэй-тул эринду уй-ну пакариа энэхэни. Си-миан олокпанкини, эгди нгаладиари хархилихачи. Эскадрон дянгиангони масиди анамба бахандои тухэни...

— Чава миочалаосу!.. Гэ, эй хай дяка? — Гучкули офицер пайнга-маня алира, моралсинкини, мэнэ миочалами отолии англохан-мат-да.

Эм хадое нямнянго симиан дочиани мориндиари найва пэнг энэвэмэри пичихилахачи. Метелица мэнэ байгоанчи бээдии хэп турэ, билгалани каваличами бусэсихэни. Байгоани, хуэксэ ана, эмуту сахарин гаса-мат би тэтуэи ачора, нгалади омолби барони сиочамби татагой гадёйчами сиасисихани. Туй-тамия нёани хаолиа дёптомби тохомбани ачора, сиочамби татара, Метелица билгадой дяпахандоани, нёани барони эм хадое модан эм чиак миочалахани.

Корпихан казакасал Метелица бэгдидуэни дяпара, китанчи ирчидоачи нёани дилии эури-гуйчэми нядяхаду дяпакачихани, туй тами-да дилини кусун ана пэйси турэ, на оявани ирчихани.

Гучкули офицер морапсинкини:

— Нечитайло! эскадромба таосангору! Си-дэ энэдечи-ну? — нёани дянгвангочии мэдэсихэни. — Дянгианду моримба гадёсу!

Калта часадоа бипи, казакасал эскадрончи хэм чэк баргигора, ихондиади дуйси, чисэнивэ долбо Метелица дичини поктола энэпсинкичи.

5

Бакланов, гэрэн гурунди гэсэ дэнсисихэмби дувэдуэниэ эчиэ аличани. Нёани Левинсончи ункини:

— Гэ, ми дюлэси энэгуи-вэ, досидяру, уй сарини, нёани хони тахамбани-да саваси!

Нёани моримби пунгнэхэни, мурчихэндуи-дэ тургэнди гингдэн наду би нядяха урэхэни долани би горопчи дёкамба исихани. Нёандоани-ка тэй дёкан гуйчэчиэни товорива гэлэвэси бичин — калта верстадой горо-ка биэси гаоняндиади со-сайва би нямнянгосал эухэчи.

Бакланов каодярахани, понго чиалани сирихани, тэй гаоняндиади гучи гой, сикун хопан агбинди-нум ярсигуи. Уй-дэ гучи эчиэ агбинда. Эскадрон сар ода, дуэрэми дичини, най тэсилэни, морин дили хархилани пэргэми-кэ, эскадрон эси гикоми дичини.

Бакланов хамаси мочогохани, Левинсон гэнгдэн боа барони ниэривэни кэтэлэ чакчахар энэхэни. Бакланов нёанчи каодярагоачи саванкини. Левинсон нёамбани досодяпи, мэдэсихэни:

— Эгди-ну?

— Сосайва би найсал.

— Гиагда чаоха-ну?

— Аба, нямнянгосал.

Левинсон элкэ ункини:

— Кубрак, Дубов хулундусу! Кубрак ангиа калтаднава, Дубов деунгиэ калтаднава энэусу...

Метелица хопамбани Баклановаду бугурэ, нёани чаду дэрэдигуэни ундэ, мэнэ-тэни хулундэ, дюлэси, хопан дергини дюлиэлэни, нянга гикоалчоми, миочамби хархими, энэхэни.

Понгодиади эм агбиндами, Левинсон партизансалчи эм дергиди акпангоачи ункини, мэнэ-тэни эм партизанди гэсэ городчи дёкан барони бэйчихэни.

Эскадрон, тэнг дидяду бичини, Левинсон апончи, пэручи согдён харичалани казакасалбачи сахани. Нёани, сахарин буркаку дянгванговачи-да ичэдехэни. Левинсон партизанчи симуэчиминикини:

— Эм илиамари эуси микугуэчи унду. Гэ, хайва ичэдейси? Тургэнди!.. Нёани кэчиндэ, партизамба анахани.

Эскадрон туй дидя бичини, морин такточивани, нямнянгосал мэнэ дола гисурэндуйвэчи хэм долдиори бичин, най дэрэгбэни, балдирбани хэм хонь-да бивэни ичэури бичин.

Левинсон нёанчи комосалбачи хэм ичэхэни, тэй эмун чу дурунку, трубкаку, эси тэни найсалба даригоми бонгоду очохан морин оялани тэнкуду улэнди тэсими-хил мутэси офицер комо-бани чу улэнди ичэдехэни.

Лэвинсон чингиан, нгоними дилгандии олокиана морансиникини:

— Взво-о-од! Миочалару!

Дурунку офицер Левинсон бонго дилгамбани долдипи, эрдэнгэсими дили уйси эурихэни. Туй там-да тэй-тул эринду нёани дилидоани би апони пэтэнкини, нёани дэрэгни-тэни нгэлэми хайди-да бэлэчиминики ачаси-мат очини.



Левинсон олокиана моралсинкини: „Взво-о-д! Миочалару!“

— Миочалару! — Левинсон гучи морахани, мэнэ-тэни тэй дурунку офицерба намбойчами миочалахани.

Эскадрон эм боаду хал-хал ода, симианкини, эгди казакасал, тэй дурунку офицер-да начи тухэчи. Эм хадое секунда долани, хал-хал очин найсал, хамиа бэгдидиэри илихан морисал эм боаду морамари симианкичи, миочан пуйкуйни поалдоани нёанчи морайвачи долдиваси бичин.

Тотапи тэй симиандиади эм сахаринди апонку, буркади нэрэкунку нямнянго агбинкини. Эскадрон дюлиэлэни моримби уздадоани татачами, лохондии хархинасими, мориндии гэсэ пуйкунэ-сихэни. Гой найсал сайна нёамбани оркинди дабойчи бидерэ, поани моримбари тойкамари хамаси чочагомари нямнягохачи. Казакасал эскадрони хэм нёанчи хамиалани дахагомари нямнягохачи.

Партизансал бэундиэдиэри илигохачи, манга хокпанкин гурусэл миочачимари хасапоалахачи.

Левинсон морапсинкини:

— Моримба гадёсу! Бакланов эуси! Моринчари огосу!

Бакланов нёамбачи дарамии сиур, мэнэ кил-



Бақлаңов дола таодагохани: „Эрсизси“...

толианди лохомби дяпачай нгалаи пэгилэ олбими тургэнди нямняхани, нёани хамиалани чингирими морами Метелица взводани хатанди нямняхани.

Сорин ходиачиани, казакасал эскадрончи моримбари, найвари хуэдэлсимэри пиагдан дэини дочиани далиавочини, партизансал мэнэ ярсимдивари баогохачи. Казакасал нёамбани эм гианду, даи дё таялани гиаса холдондоани нангалахачи. Метелица холдончи бичини, нуктэни болопчи холгогой нядяхачи хочиахани.

Бонгоду ихон барони Метелица взводани нямнями исихани. Найсал дуэрэлухэчи мэнэ даламдивари ланг кэндэли хордингохачи. Бакланов-тани пэйнгэндии михоранда, элкэ, этумэчими, надиади сахаринди нуктэку взвод даламдини диливани эурихэни.

Левинсон исихандои мэдэсихэни:

— Гэ, хай?

Бакланов надиади илигоасилаи дола таолагохани:

— Эрсиеси.

Тэй эринду партизансал симиандоани эм наондёкан агбинкини. Нёани най дергивэни тап Метелица моримбани олбими дичини.

Гайсая хаданкичи, нёамбани долэси чиндахачи. Наондёкан ункини:

— Гэ, эй нёани морини. Этуру, ундэ, ... тотара мэнэ-тэни дидюэчини... Суэ моринсу, дяпагосу...

